



**T. C.**  
**TARSUS KAYMAKAMLIĞI**

**YENİCE ÖZEL EĞİTİM UYGULAMA  
OKULU MÜDÜRLÜĞÜ (1.2.3. KADEME)**

**2024-2028**

**Stratejik Planı**

**Açıklama [ŞA1]:** Bu stratejik plan taslağı, MERSİN İL MİLLÎ EĞİTİM MÜDÜRLÜĞÜNE BAĞLI OKUL VE KURUMLARIN 2024-2028 dönemi (4. Dönem) stratejik planlarını hazırlamalarına yardımcı olmak amacıyla düzenlenmiştir.



## İSTİKLAL MARŞI

*Korkma! Sönmez bu şafaklarda yüzen al sancak,  
Sönmeden yurdumun üstünde tüten en son ocak.  
O benim milletimin yıldızıdır, parlayacak;  
O benimdir, o benim milletimindir ancak.*

*Çatma, kurban olayım, çehreni ey nazlı hilal!  
Kabrardan ırıkma bir gül; ne bu şiddet, bu celal?  
Sana olmaz dökülen kanlarımız sonra helal...  
Hakkıdır, Hakk'a tapan milletimin istiklal.*

*Ben ezelden beridir hür yaşadım, hür yaşarım,  
Hangi çılgın bana zincir vuracakmış? Şaşarım,  
Kükremiş sel gibiyim, bendimi çiğner, aşarım,  
Yırtarım dağları, enginlere sığmam, taşarım.*

*Garbin afakını sarmışsa çelik zırhlı duvar,  
Benim iman dolu göğsüm gibi serbaddım var.  
Ulusun, korkma! Nasıl böyle bir imanı boğar,  
"Medeniyet" dediğin tek dişi kalmış canavar?*

*Arkadaş! Yurduma alçakları uğratma sakın,  
Siper et gövdeni, dursun bu bayasızca akın.  
Doğacaktır sana vadedtiği günler Hakk'ın,  
Kim bilir, belki yarın belki yarından da yakın.*

*Bastığın yerleri "toprak" diyerek geçme, tanı,  
Düşün altındaki binlerce kefensiz yatanı.  
Sen şehit oğlusun, incitme, yazıktır atanı,  
Verme, dünyaları alsan da bu cennet vatanı.*

*Kim bu cennet vatanın uğruna olmaz ki feda?  
Şüheda fışkıracak, topraktan seksan yübede.  
Canı, cananı, bütün varımı alsın da Hüda,  
Etmesin tek vatanımdan beni dünyada cüda.*

*Rubumun senden İlahi, şudur ancak emeli:  
Değmesin mabedimin göğsüne namabrem eli.  
Bu ezanlar, ki şehadetleri dinin temeli,  
Ebedi, yurdumun üstünde benim inlemeli.*

*O zaman vedile bin sene eder, varsa taşım,  
Her ceribandan, İlahi, boyanıp kanlı yaşım,  
Fıskırır rubumacerret gibi yerden naaşım,  
O zaman yükselerek arşa değer belki başım.*

*Dalgalar sen de şafaklar gibi ey şanlı hilal!  
Olsun artık dökülen kanlarımın hepsi helal.  
Ehdiyen sana yok, ırkıma yok izmihlal.  
Hakkıdır, hür yaşamış bayrağımın hürriyet;  
Hakkıdır, Hakk'a tapan milletimin istiklal.*

Mehmet Akif Ersoy



İli: MERSİN		İlçesi: TARSUS	
Adres:	Yenice Mahallesi Çiçekli Bulvarı TARSUS	Coğrafi Konum (link)	<a href="http://www.google.com/maps/@36.9732468,35.0594088,17z/data=!10m2!1e3!2e10!12b1?rapsrc=apiv3">www.google.com/maps/@36.9732468,35.0594088,17z/data=!10m2!1e3!2e10!12b1?rapsrc=apiv3</a> 36°58'21"N 35°3'37"E
Telefon Numarası:	03246515194	Faks Numarası:	03216515195
e-Posta Adresi:	yeniceoemrk@gmail.com	Web sayfası adresi:	http://yeniceozelegitim.meb.k12.tr
Kurum Kodu:	752481-752482-75283	Öğretim Şekli:	TAM GÜN





## SUNUŞ



**Açıklama [ŞA2]:** Katılımcı yöntemlerle beş yıllık plan hazırlandığı ve her bir yıllık uygulama için gelişim planı hazırlanacağı hususunda okul müdürünün takdim yazısı

Bilginin hızla yayıldığı dünyamızda bilginin dağıtıcısı ve yorumlayıcısı olan okullar, hayati bir önem arz etmektedir. Okullar, toplumların kültürel zenginliklerini yaşatması ve çağın gelişmelerine yön vermesi bakımından stratejik öneme sahip örgütlerin başında gelmektedir. Bu nedenle okulların işlevlerini verimli bir şekilde yerine getirmesinde önemli olabilecek faktörlerden biri de okullarda hazırlanan stratejik planlardır.

Son yıllarda stratejik planlar, hızlı değişim ve bunun getirdiği sorunlara çözüm üretme sürecinde sıklıkla kullanılmaktadır. Stratejik planlamanın eğitime uygulanması çabalarının geleneksel planlamaya alternatif olarak çıktığı görülmektedir.

Örgüt, stratejik planlama ile "gelecekte ne yapacağını" belirlemiş olacaktır. Bu özellikleri ile stratejik plan, yapılacak çalışmalara yön verecek ve önceliklerin tespitine yardımcı olacaktır.

Özü itibariyle işletme biliminin çatısı altında incelenen ve stratejik yönetim aracı olan stratejik planlamanın, 5018 sayılı Kamu Mali Yönetimi ve Kontrol Kanunu ile kamu kuruluşlarında hazırlanması yasal zorunluluk haline gelmiştir. 2003 yılından bu yana bazı kamu örgüt ve kuruluşlarında pilot olarak uygulanmaya başlanmış olup 2010 yılına kadar tüm kamu örgüt ve kuruluşlarında stratejik planlamaya geçilmesi öngörülmektedir.

Yukarıda açıklamaya çalıştığımız tanımlamalardan hareketle okulumuzun vizyon ve misyonu doğrultusunda, mevcut koşullar ve durumlar göz önünde bulundurularak geleceğe ilişkin çizmesi gerektiği yolu belirlemek ve bu uğurda gerçekleştirilen işlemleri ölçülebilir nitelikli hale getirmek amacıyla bu stratejik planı hazırlama gereksinimi ortaya çıkmıştır.

10/12/2003 tarihli ve 5018 sayılı “Kamu Mali Yönetimi ve Kontrol Kanunu”nun 9. Maddesinde belirtilen “Kamu idareleri; Kalkınma Planları, Programlar, ilgili mevzuat ve benimsedikleri temel ilkeler çerçevesinde geleceğe ilişkin vizyon ve misyonları oluşturmak, stratejik amaç ve hedeflerini saptamak, performanslarını göstergeler doğrultusunda ölçmek; bu süreci izlemek ve öz değerlendirmesini yapmak amacıyla katılımcı yöntemlerle stratejik plan hazırlanır.” hükmüne ilişkin mevzuata dayanarak Stratejik Plan hazırlama çalışmalarına başlanmıştır.

Okulumuzun hazırladığı “Stratejik Planlama”, kurumda her kademedeki görev yapanların katılımlarını ve kurum yöneticilerinin tam desteğini içeren, sonuç almaya yönelik çabaların bütünüdür. Okulumuz, hazırladığı stratejik plan doğrultusunda hareket ederek bazı noktalarda yaptığı değerlendirmelerle okul gelişimine büyük katkı getireceği inancındadır.

**Akdin AYKAÇ**  
**Okul Müdürü**



## Giriş

**Açıklama [ŞA3]:** Stratejik plan ekibinin stratejik plan hazırlanma sürecine ilişkin kısa bir giriş yazısı eklenecek.

2024-2028 dönemi stratejik plan hazırlanması süreci Üst Kurul ve Stratejik Plan Ekibinin oluşturulması ile başlamıştır. Ekip tarafından oluşturulan çalışma takvimi kapsamında ilk aşamada durum analizi çalışmaları yapılmış ve durum analizi aşamasında paydaşlarımızın plan sürecine aktif katılımını sağlamak üzere paydaş anketi, toplantı ve görüşmeler yapılmıştır. Durum analizinin ardından geleceğe yönelim bölümüne geçilerek okulumuzun amaç, hedef, gösterge ve eylemleri belirlenmiştir. Çalışmaları yürüten ekip ve kurul bilgileri altta verilmiştir.



## İÇİNDEKİLER

**Açıklama [ŞA4]:** İÇİNDEKİLER bölümü sıralama yapılırken bu sayfadaki sıralama dikkate alınmalıdır

- 1. GİRİŞ VE STRATEJİK PLANIN HAZIRLIKSÜRECİ**
  - 1.1. Strateji Geliştirme Kurulu ve Stratejik Plan Ekibi
  - 1.2. Planlama Süreci
- 2. DURUM ANALİZİ**
  - 2.1. Kurumsal Tarihçe
  - 2.2. Uygulanmakta Olan Planın Değerlendirilmesi
  - 2.3. Mevzuat Analizi
  - 2.4. Üst Politika Belgelerinin Analizi
  - 2.5. Faaliyet Alanları ile Ürün ve Hizmetlerin Belirlenmesi
  - 2.6. Paydaş Analizi
  - 2.7. Kuruluş İçi Analiz
    - 2.7.1. Teşkilat Yapısı
    - 2.7.2. İnsan Kaynakları
    - 2.7.3. Teknolojik Düzey
    - 2.7.4. Mali Kaynaklar
    - 2.7.5. İstatistik Veriler
  - 2.8. Güçlü ve Zayıf Yönler ile Fırsatlar ve Tehditler (GZFT) Analizi
  - 2.9. Tespit ve İhtiyaçların Belirlenmesi
- 3. GELECEĞE BAKIŞ**
  - 3.1. Misyon, Vizyon ve Temel Değerler
  - 3.2. Mison
  - 3.3. Vizyon
  - 3.4. Temel Değerler
- 4. AMAÇ, HEDEF VE STRATEJİLERİN BELİRLENMESİ**
  - 4.1. Amaç, hedef, gösterge ve stratejiler
  - 4.2. Maliyetlendirme
- 5. İZLEME VE DEĞERLENDİRME**
- 6. Tablo/Şekil/Grafikler/Ekler**





## Kısaltmalar

MEB	Millî Eğitim Bakanlığı
MEM	Millî Eğitim Müdürlüğü
AR-GE	Araştırma ve Geliştirme
SP	Stratejik planlama
SA	Stratejik amaç
SH	Stratejik hedef
PH	Performans hedefi
PG	Performans göstergeleri
AB	Avrupa Birliği
GZFT	Güçlü, zayıf, Fırsat, Tehdit
YİBO	Yatılı ilköğretim Bölge Okulu
İLSİS	İl ve İlçe MEM Yönetim Bilgi Sistemi
BTS	Bilgi Teknoloji Sınıfı
HEM	Halk Eğitim Merkezi
TEŞ	Temel Eğitim Şubesi
OŞ	Orta Öğretim Şubesi
DÖŞ	Din Öğretimi Şubesi
MTEŞ	Mesleki ve teknik Eğitim Şubesi
ÖERHŞ	Özel Eğitim ve Rehberlik Şubesi
HBÖŞ	Hayat Boyu Öğrenme Şubesi





## TANIMLAR

**Eylem Planı:** İdarenin stratejik planının uygulanmasına yönelik faaliyetleri, bu faaliyetlerden sorumlu ve ilgili birimler ile bu faaliyetlerin başlangıç ve bitiş tarihlerini içeren plandır.

**Faaliyet:** Belirli bir amaca ve hedefe yönelen, başlı başına bir bütünlük oluşturan, yönetilebilir ve maliyetlendirilebilir üretim veyahizmetlerdir.

**Hazırlık Programı:** Stratejik plan hazırlık sürecinin aşamalarını, bu aşamalarda gerçekleştirilecek faaliyetleri, bu aşama ve faaliyetlerin tamamlanacağı tarihleri gösteren zaman çizelgesini, bu faaliyetlerden sorumlu birim ve kişiler ile stratejik planlama ekibi üyelerinin isimlerini içeren ve stratejik planlama ekibi tarafından oluşturulan programdır.

**Vizyon:** Vizyon idarenin geleceğini sembolize eden genel amacdır. Vizyon bildirimini, stratejik planın kapsadığı zaman diliminin de ötesinde, uzun vadede idarenin gerçekleştirmek istediklerini ve ulaşmak istediği yeri yansıtacak bir şekilde belirlenir.

**Misyon** Misyon bir idarenin var oluş sebebidir. İdarenin ne yaptığını, nasıl yaptığını ve kimin için yaptığını açıkça ifade eder. Stratejik plana temel teşkil eden misyon bildirimini, idarenin sunduğu tüm hizmetler ile gerçekleştirdiği tüm faaliyetleri kapsayan bir şemsiye kavramdır.

**Temel Değerler:** Temel değerler, karar alıcıların idareyi yönetirken bağlı kalacakları inançları ve çalışma felsefesini yansıtır.

**Hedef Kartı:** Amaç ve hedef ifadeleri ile performans göstergelerini, gösterge değerlerini, göstergelerin hedefe etkisini, sorumlu ve işbirliği yapılacak birimleri, riskleri, stratejileri, maliyetleri, tespitler ve ihtiyaçları içeren karttır.

**Performans Göstergesi:** Stratejik planda hedeflerin ölçülebilirliğini miktar ve zaman boyutuyla ifade eden araçlardır.

**Stratejiler:** Stratejiler, idarenin hedeflerine nasıl ulaşılacağını gösteren kararlar bütünüdür. İyi belirlenmiş stratejiler olmaksızın hedefleri etkili bir biçimde uygulamaya geçirmek mümkün değildir.

**Stratejik Plan Değerlendirme Raporu:** İzleme tabloları ile değerlendirme sorularının cevaplarını içeren ve her yıl Şubat ayının sonuna kadar hazırlanan rapordur.

**Stratejik Plan Genelgesi:** Stratejik plan hazırlık çalışmalarını başlatan, Strateji Geliştirme Kurulu üyelerinin isimlerini içeren ve bakanlıklar ile bakanlıklara bağlı, ilgili ve ilişkili kuruluşlarda Bakan, diğer kamu idareleri ve mahalli idarelerde üst yönetici tarafından yayımlanan genelgedir.



## 1. GİRİŞ VE STRATEJİK PLANIN HAZIRLIK SÜRECİ

### 1.1. Strateji Geliştirme Kurulu ve Stratejik Plan Ekibi

Stratejik plan hazırlık çalışmalarının başladığı, İl Millî Eğitim Müdürlüğü tarafından 2022/21 sayılı Genelge ile duyurulmuştur. Okulumuzun 2024–2028 Stratejik Planı, literatür taraması, durum analizi raporu, iç ve dış paydaşların görüşleri doğrultusunda hazırlanmıştır. Bu kapsamda kurul ve ekip

#### YENİCE ÖZEL EĞİTİM UYGULUMA OKULU STRATEJİ GELİŞTİRME KURULU

No	Adı Soyadı	Görevi
1	AKDİN AYKAÇ	Okul Müdürü
2	AZİZE GÜNAY	Müdür Yardımcısı
3	YUSUF MÜJDECI	Öğretmen
4	CANER GÜRAY	Öğretmen
5	ZÜLFÜ BOROĞLU	Okul Aile Birliği Başkanı

oluşturulmuştur.

**Okul Strateji Geliştirme Kurulu:** Okul müdürünün başkanlığında, bir okul müdür yardımcısı, öğretmen ve okul/aile birliği başkanı ile bir yönetim kurulu üyesi olmak üzere 5 kişiden oluşan üst kurul kurulur.

Tablo 1: Stratejik Planlama Kurulu üyeleri

**Açıklama [ŞA5]:** Okul müdürünün başkanlığında bir okul müdür yardımcısı, iki öğretmen ve okul aile birliği başkanı olmak üzere beş kişiden oluşur.



Tablo 2: Stratejik Planlama Ekibi Üyeleri

**Okul Stratejik Planlama Ekibi:** Okul müdürü tarafından görevlendirilen ve üst kurul üyesi olmayan müdür yardımcısı başkanlığında, okul/kurumun büyüklüğü ve şartları doğrultusunda öğretmenler ve gönüllü velilerden oluşur.

**Açıklama [ŞA6]:** Okul müdürü tarafından görevlendirilen üst kurulda yer almayan müdür yardımcısı başkanlığında okul/kurumun büyüklüğü ve şartlara göre öğretmenler ve gönüllü velilerden oluşur

## 1.2. Planlama Süreci:

2024-2028 dönemi Stratejik planlama sürecinin belirli bir zaman dilimi içerisinde tamamlanması ve kaynakların etkin kullanımı amacıyla, ekibimiz tarafından Milli Eğitim Müdürlüğü Ar-Ge biriminin koordinasyonu doğrultusunda çalışmalar başlatılmıştır.

Stratejik planlama hazırlık süreci katılımçılık ilkesi çerçevesinde kararlar üst kurulla yapılan toplantılarla alınmıştır. Toplantılara üst kurulun yanında öğretmen ve personellerin katılımıyla gerçekleştirilmiştir.

YENİCE ÖZEL EĞİTİM UYGULUMA OKULU STRATEJİ GELİŞTİRME KURULU			
No	Adı Soyadı	Görevi	
1	SAVAŞ GÜNAY	MÜDÜR YARDIMCISI	Komisyon Başkanı
2	YILMAZ AŞKAR	ÖĞRETMEN	Komisyon Üyesi
3	ELİF YÜCEL	ÖĞRETMEN	Komisyon Üyesi
4	BURAK YILDIZ	ÖĞRETMEN	Komisyon Üyesi
5	PERİHAN TAŞ	ÖĞRETMEN	Komisyon Üyesi
6	AYŞE CUMA	ÖĞRETMEN	Komisyon Üyesi





## 2. DURUM ANALİZİ

Durum analizi bölümünde okulumuzun mevcut durumu ortaya konularak neredeyiz sorusuna yanıt bulunmaya çalışılmıştır.

Bu kapsamda okulumuzun kısa tanıtımı, okul künyesi ve temel istatistikleri, paydaş analizi ve görüşleri ile okulumuzun Güçlü Zayıf Fırsat ve Tehditlerinin (GZFT) ele alındığı analize yer verilmiştir.

### 2.1. Kurumsal Tarihçe



**Açıklama [ŞA7]:** Bu bölüme ilişkin detaylı çalışmalar okul/kurumlar tarafından yapılabilir. Ancak, stratejik planda bu çalışmanın ana hususlarına kısa ve öz bir biçimde yer verilir. İdeal bir kurumsal tarihçe bir sayfayı geçmez.

Okulumuz Temmuz 2013'te Mersin Valilik Makamının 04.09.2007 tarihli ve 968 sayılı onayıyla Yenice Özel Eğitim Uygulama ve İş Eğitim Merkezi(Okulu) olarak açılmıştır. Bakanlığımız Özel Eğitim Rehberlik ve Danışma Hizmetleri Genel Müdürlüğü'nün 25.04.2008 tarih ve 420/1668 sayılı yazısıyla okulumuz öğretilebilir zihin engelli bireylere yönelik olarak faaliyetini sürdürmüştür.

Yenice Özel Eğitim Uygulama ve İş Eğitim Okulu olarak faaliyetine devam kurumumuz 30.03.2012 Tarih, 6287 Sayılı İlköğretim ve Eğitim Kanunu ile Bazı Kanunlarda Değişiklik Yapılmasına Dair Kanun gereğince 4+4+4 sistemi kapsamında Yenice Özel Eğitim Uygulama ve İş Eğitim Okulu I. - II. Ve III. Kademe olarak aynı binada hizmete devam etmektedir.

Sınıflarda iki özel öğretim öğretmeni görev almaktadır ve derslerine göre diğer branş öğretmenleri eğitime destek unsurlardır.2018 de değişen yönetmeliğe göre öğrencilerimiz 27 yaşına kadar eğitim alma hakkı bulunmaktadır bu nedenden dolayı öğrencilerimiz yaş aralığı diğer okullardan farklılık göstermektedir. Okulumuz başlatmış olduğumuz BOCCE-Masa Tenisi-Halk Oyunları çalışmaları yapılmakta olup geziler, ritim çalışmalarlarıyla sosyal yönden öğrencileri aktif tutmayı ön planda tutmaktadır. 2021 Yılında okulumuz 'Uygulama Evi' yapılarak Öğrencilerimizin hem öz bakım becerilerinin gelişmesini hem de bağımsız yaşam becerilerinin gelişmesini sağlayan çalışmalar daha da etkili bir şekilde gerçekleştirilmeye çalışılmaktadır. Ayrıca 2022-2023 eğitim-öğretim döneminde Özel Eğitim Genel Müdürlüğü tarafından 4 farklı uygulama alanı (Spor Uygulama Alanı-Görsel Sanatlar Uygulama Alanı-Müzik Uygulama Alanı-Bahçe Uygulama Alanı) malzemeleri gönderilerek okulumuza bu uygulama alanları kazandırılmıştır.





## 2.2. Uygulanmakta Olan Stratejik Planın Değerlendirilmesi

Stratejik planımızın izleme ve değerlendirme çalışmaları her yıl düzenli olarak yapılmakta olup, takip eden yılın ocak ayı sonuna kadar İzleme ve Değerlendirme Raporu hazırlanmaktadır. 2019- 2023 stratejik planının ülkemizin ve dünyanın içinde bulunduğu salgının yoğun yaşandığı ve salgına bağlı tedbirlerin alındığı bir döneme denk gelmiştir. 2020 ve 2021 yılları arasında okulların uzaktan eğitime geçmesinden dolayı hedefin üstünde olan bazı göstergelerimizde düşüşler meydana gelmiştir. Genel olarak bakıldığında 2019-2023 stratejik planımızın genel itibarıyla başarıyla uygulandığı görülmüştür.

Bu değerlendirmeler göz önünde bulundurulduğunda, Yenice Özel Eğitim Uygulama okulu olarak, 2024-2028 Stratejik Planı dönemi için idarenin güçlü yönlerinden ve fırsatlarından yararlanarak, önceki deneyimlerden ilham alarak günümüz ve gelecek hedeflerine uygun, ulaşılabilir performans göstergelerini belirlemeye yönelik çalışmalar yapmıştır

**Açıklama [ŞA8]:** Uygulanmakta olan stratejik planın değerlendirilmesi, planın uygulanmış olan dönemine ilişkin hedef ve göstergeler bazında gerçekleşme düzeyi ile başarı ve başarısızlık nedenlerini içerir



### 2.3. Yasal Yükümlülükler ve Mevzuat Analizi

Yasal Yükümlülük (Görevler)	Dayanak (Kanun, Yönetmelik, Genelge adı ve no'su)
Her Türk çocuğuna iyi bir vatandaş olmak için gerekli temel bilgi, beceri, davranış ve alışkanlıkları kazandırmak; onu milli ahlak anlayışına uygun olarak yetiştirmek.	* 1739 sayılı kanununun 23. maddesi * 222 sayılı kanununun 1. maddesi, * İlköğretim Kurumları Yönetmeliğinin 5. maddesi
Her Türk çocuğunu ilgi, istidat ve kabiliyetleri yönünden yetiştirerek hayata ve üst öğrenime hazırlamak.	* 1739 sayılı kanununun 23. maddesi.
Öğrencilere, Atatürk ilke ve inkılâplarını benimsetme; Türkiye Cumhuriyeti Anayasası'na ve demokrasinin ilkelerine, insan hakları, çocuk hakları ve uluslararası sözleşmelere uygun olarak haklarını kullanma, başkalarının haklarına saygı duyma, görevini yapma ve sorumluluk yüklenebilen birey olma bilincini kazandırmak.	* İlköğretim Kurumları Yönetmeliğinin 5. maddesi
07.07.20218 Tarih ve 30471 sayılı Resmi Gazetede yayınlanarak yürürlüğe giren Özel Eğitim Hizmetleri Yönetmeliği	Özel Eğitim Hizmetlerinin Yönetmeliği Madde 1-70

**Açıklama [ŞA9]:** Okul/kurum mevzuatı kaynaklananyükümlülükleri, büyükümlülüklerin mevzuatın hangi maddesine dayandığı ile bu yasal yükümlülüklerle ilişkin tespitler ve ihtiyaçlar mevzuat analizi sürecinde cevaplanması gereken sorular çerçevesinde ortaya konulur.



## 2.4. Üst Politika Belgeleri Analizi

Üst Politika Belgeleri	
12. Kalkınma Planı	Cumhurbaşkanlığı Programı
Orta Vadeli Program	Cumhurbaşkanlığı Yıllık Programı
Millî Eğitim Bakanlığı Stratejik Planı	Mersin İl Millî Eğitim Müdürlüğü Stratejik Planı
Tarsus İlçe Millî Eğitim Müdürlüğü Stratejik Planı	Diğer Kamu Kurum ve Kuruluşların Stratejik Planı

Yenice Özel Eğitim Uygulama Okulu Olarak üzerimize düşen görev ve sorumluluk yükleyen amir hükümlerin tespit edilmesi için tüm üst politika belgeleri ayrıntılı olarak taranmış ve bu belgelerde yer alan politikalar incelenmiştir. Bu çerçevede Yenice Özel Eğitim Uygulama Okulu 2024-2028 Stratejik Planı'nın stratejik amaç, hedef, performans göstergeleri ve stratejileri hazırlanırken bu belgelerden yararlanılmıştır. Üst politika belgelerinde yer almayan ancak Bakanlığın durum analizi kapsamında önceliklendirdiği alanlara geleceğe yönelim bölümünde yer verilmiştir. Üst politika belgeleri ile stratejik plan ilişkisinin kurulması amacıyla üst politika belgeleri tablosu oluşturulmuştur.

## 2.5. Faaliyet Alanları ile Ürün/Hizmetlerin Belirlenmesi

Faaliyet Alanı	Ürün/Hizmetler
Eğitim-Öğretim Hizmetleri	<ol style="list-style-type: none"><li>1. Eğitim-öğretim iş ve işlemleri</li><li>2. Ders Dışı Faaliyet İş ve İşlemleri</li><li>3. Özel Eğitim Hizmetleri</li><li>4. Eğitsel Değerlendirme ve Tanılama ile İzleme Süreci</li><li>5. Özel Eğitime Yönelik Kurulların Oluşturulması</li><li>6. Kurum Teknolojik Altyapı Hizmetleri</li><li>7. Anma ve Kutlama Programlarının Yürütülmesi</li><li>8. Sosyal, Kültürel, Sportif Etkinlikler</li><li>9. Öğrenci İşleri (kayıt, nakil, ders programları vb.)</li><li>10. Öğrenci devam-Devamsızlık İşleri</li><li>11. Zümre Toplantılarının Planlanması ve Yürütülmesi</li><li>12. Mezunlar</li></ol>
Stratejik Planlama, Araştırma-Geliştirme	<ol style="list-style-type: none"><li>1. Stratejik Planlama İşlemleri</li><li>2. İhtiyaç Analizleri</li><li>3. Eğitime İlişkin Verilerin Kayıtlanması</li><li>4. Araştırma-Geliştirme Çalışmaları</li><li>5. Projeler Koordinasyon</li></ol>
İnsan Kaynaklarının Gelişimi	<ol style="list-style-type: none"><li>1. Personel Özlük İşlemleri</li><li>2. Hizmet içi Eğitim Faaliyetleri</li></ol>





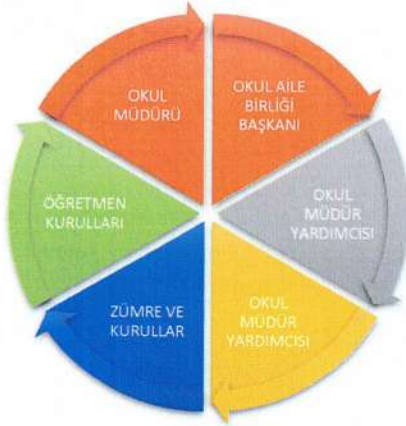
<b>Fiziki ve Mali Destek</b>	<ol style="list-style-type: none"><li>1. Okul Güvenliğinin Sağlanması</li><li>2. Ders Kitaplarının Dağıtımı</li><li>3. Faturaların Ödenmesi</li><li>4. Taşınır Mal İşlemleri</li><li>5. Taşınmaz İşlemleri</li><li>6. Öğle yemeği hizmetleri</li><li>7. Temizlik, Güvenlik, Isıtma, Aydınlatma Hizmetleri</li><li>8. Evrak Kabul, Yönlendirme ve Dağıtım İşlemleri</li><li>9. Arşiv Hizmetleri</li><li>10. Sivil Savunma İşlemleri</li></ol>
<b>Rehberlik Faaliyetleri</b>	<ol style="list-style-type: none"><li>1. Öğrencilere rehberlik hizmetinin sunulması</li><li>2. Velilere yönelik rehberlik çalışmalarının yapılması</li><li>3. Rehberlik faaliyetlerinin yürütülmesi</li></ol>

\*Tablodasıralanan faaliyet alanları örnek olarak sıralanmıştır. Okul/kurumları tür ve yapılarına göre faaliyet alanları ve ürün /hizmetlerini belirleyeceklerdir.

## 2.6. Paydaş Analizi

Stratejik planlama ve kalite yönetiminin temel unsurlarından birisi katılımcılıktır. Stratejik planın sahiplenilmesi ve uygulamanın etkinliğini artırmak amacıyla il müdürlüğümüzün etkileşim içinde olduğu paydaşların görüşleri dikkate alınmıştır.

Paydaşlar, idarenin ürün ve hizmetleriyle ilgisi olan, idareden doğrudan veya dolaylı, olumlu ya da olumsuz yönde etkilenen veya idareyi etkileyen kişi, grup veya kurumlardır.







## 1- Paydaşların Tespiti

Paydaş Adı	İç Paydaş	Dış Paydaş
Tarsus Kaymakamlığı		√
İlçe Milli Eğitim Müdürlüğü İdare ve Personelleri		√
Öğretmenler	√	
Öğrenciler	√	
Veliler		√
Okul Müdürlükleri	√	
RAM		√
Tarsus Belediyesi		√
Tarsus Gençlik Hizmetleri ve Spor İlçe Müdürlüğü		√
Tarsus İlçe Sağlık Müdürlüğü		√
Aile ve Sosyal Politikalar İlçe Müdürlüğü		√
Mahalle Muhtarlığı		√
Özel Eğitim ve Rehabilitasyon Merkezleri		√
Hayırseverler		√
Eğitim sendikaları		√
Medya		√
İlçe Emniyet Müdürlüğü		√
İlçe Müftülüğü		√

## 2- Paydaşların Önceliklendirilmesi

Paydaşların önceliklendirilmesinde paydaşların etki ve önem derecesi dikkate alınarak tespit edilmiştir. Paydaşların önceliklendirilmesi, etki ve önemlerinin tespit edilmesinde Paydaş Etki/Önem Matrisi tablosundan yararlanılmıştır.

Paydaş Adı	İç Paydaş	Dış Paydaş	Önem Derecesi	Etki Derecesi	Önceliği
Tarsus Kaymakamlığı		√	5	5	5
İlçe Milli Eğitim Müdürlüğü İdare ve Personelleri		√	5	5	5
Öğretmenler	√		5	5	5
Öğrenciler	√		5	5	5
Veliler	√		5	5	5
Okul Müdürlükleri		√	5	5	5
RAM		√	5	5	5
Tarsus Belediyesi		√	4	4	4
Tarsus Gençlik Hizmetleri ve Spor İlçe Müdürlüğü		√	3	3	3
Tarsus İlçe Sağlık Müdürlüğü		√	3	3	3
Aile ve Sosyal Politikalar İlçe Müdürlüğü		√	3	3	3
Mahalle Muhtarlığı		√	4	4	4
Özel Eğitim ve Rehabilitasyon Merkezleri		√	4	4	4



Hayırseverler	√	4	4	4
Eğitim sendikaları	√	3	3	3
Medya	√	2	2	2
İlçe Emniyet Müdürlüğü	√	4	4	4
İlçe Müftülüğü	√	2	2	2
Önem Derecesi: 1, 2, 3 gözet; 4,5 birlikte çalış				
Etki Derecesi: 1, 2, 3 İzle; 4, 5 bilgilendir				
Önceliği: 5= Tam; 4=Çok; 3=Orta; 2=Az; 1=Hiç				

### 3- Paydaş görüş ve önerilerinin alınması ve değerlendirilmesi

Yenice Özel Eğitim Uygulama Okulu Müdürlüğü olarak öğrenci, öğretmen ve personellere “ Durum Tespit Çalışması “ anketlerini göndererek ilgili paydaşlarımızın Durum Tespit Çalışmasında yer almaları istenmiştir. Böylece Yenice Özel Eğitim Uygulama Okulu Müdürlüğü durum tespitinde bütün bağlı birimlerin ortak katılımı doğrultusunda paydaşlarımızın görüş ve beklentileri yapılan anketlerle tespit edilmiştir. Paydaş anketi okul çalışanları ve öğrenci velilerine uygulanmıştır. Öğrencilerimiz orta ve ağır zihinsel engelli olduğu için anket çalışması yaptırılmamıştır. Ankete 50 kişi katılmıştır.

#### 3.1. Paydaşların Müdürlük Faaliyetlerinden Memnuniyet Düzeyi:

Öğretmen ve Velilere yapılan anketler incelendiğinde öncelik verilmesi, geliştirilmesi gereken ve memnun olunan konular genel olarak şu şekilde özetlenebilir.

#### 3.2. Öncelik Verilmesi Gerekli Görülen Faaliyet Alanları:

1. Derslerde kullanılan araç gereçler çeşitlendirilmeli
2. Okulumuzun yerel ve toplum üzerinde etki bırakacak, farkındalık yaratacak çalışmalar yapılmalı
3. Okulumuzda sadece öğretmenlerin kullanımına ait yereler tahsis edilmeye çalışılacak

#### 3.3. Memnun Olunan Faaliyet Alanları:

1. Çalışanlarımız kendini okulumuzun değerli bir üyesi olarak görmektedirler
2. Okulda çalışanlara yönelik sosyal ve kültürel faaliyetler düzenlenir
3. Her türlü ödüllendirme adil, tarafsız ve objektif yapılır
4. Okulumuzdaki kararlar çalışanların katılımıyla ortak alınır
5. Kurumdaki tüm duyurular çalışanlara zamanında iletilir

**Açıklama [ŞA10]:** (bu bölümde okul tarafından yapılan öğrenci, veli ve öğretmen anketlerine ilişkin sonuçlara yer verilecektir. İf varsa grafik tablo eklenebilir.



## 2.7. Okul/ Kurum İçi Analiz

### 2.7.1. Kurum İçi analiz

Okul/Kurum İçi	Analiz İçerik Tablosu							
	SINIFI	KIZ	ERKEK	TOPLAM	SINIFI	KIZ	ERKEK	TOPLAM
Öğrenci sayıları	1/A	6	4	10	9/A	3	2	5
	2/A	2	0	2				
	3/A	4	6	10				
	4/A	1	2	3	10/A	13	14	27
	4/A sınıfından 1 erkek öğrencimiz evde eğitim görmektedir				10/B	10	7	17
	5/A	2	5	7	11/A	5	1	6
					11/B	3	4	7
	6/A	3	2	5	12/A	0	5	5
	7/A	6	10	17	12/B	4	2	6
	8/A	1	1	2				
Akademik başarı verileri	Okulumuzda orta-ağır zihinsel engelli çocuklar eğitim gördüğü için akademik başarı verilerimiz bulunmamaktadır.							
Sosyal-kültürel-bilimsel ve sportif başarı verileri	Okulumuzda orta-ağır zihinsel engelli çocuklar eğitim gördüğü için sosyal-kültürel bilimsel ve sportif başarı verilerimiz bulunmamaktadır.							
Öğrenme stilleri envanteri	Okul rehberlik servisi tarafından uygulanmaktadır.							
Devam-devamsızlık verileri	Okulumuz Tarsusa yaklaşık 20 km uzaklıkta olan Yenice Mh. Bulunmaktadır ücretsiz servis ve ücretsiz öğle yemeği verileceği belirtildiği halde bu uzaklıktan kaynaklı olarak bazı velilerimiz çocuklarını okula göndermek istememektedir. Ayrıca bazı öğrencilerimiz ağır zihinsel engelinden dolayı grup eğitimine uygun olmadığından okula devam edememektedir. okul rehberlik servisimiz tarafından devamsızlık ile ilgili velilere ulaşılmaya çalışılmaktadır.							
Okul disiplinini etkileyen faktörler anketi	Okulumuzda öğrenci disiplin sorunu yaşanmamaktadır. Orta-ağır zihinsel engelinden dolayı sorunlu olan öğrencilerimiz rehberlik servisi yardımıyla davranış değiştirme uygulamaları ile sorunu çözmeye çalışmaktadırlar.							





İnsan kaynakları verileri	Unvan*	Erkek	Kadın	Toplam
	Okul Müdürü ve Müdür Yardımcısı	2	1	3
	Sınıf Öğretmeni	9	12	21
	Branş Öğretmeni	3	4	7
	Rehber Öğretmen	2	0	2
	İdari Personel	0	0	0
	Yardımcı Personel	0	0	0
	Güvenlik Personeli	0	0	0
	<b>Toplam Çalışan Sayıları</b>	<b>16</b>	<b>17</b>	<b>33</b>

Öğretmenlerin hizmet içi eğitime katılma oranları	Öğretmenlerin hizmet içi eğitimlere katılma oranı %100 dür.
---	---

Öğrenme ortamı verileri	Okul Bölümleri *	Özel Alanlar	Var	Yok	
	Okul Kat Sayısı	3	Çok Amaçlı Salon		x
	Derslik Sayısı	11	Çok Amaçlı Saha		x
	Derslik Alanları (m2)	280 m2	Kütüphane	x	
	Kullanılan Derslik Sayısı	11	Fen Laboratuvarı		x
	Şube Sayısı	13	Bilgisayar Laboratuvarı		x
	İdari Odaların Alanı (m2)	31 m2	İş Atölyesi	x	
	Öğretmenler Odası (m2)	30 m2	Beceri Atölyesi		x
	Okul Oturma Alanı (m2)	900m2	Pansiyon		x
	Okul Bahçesi (Açık Alan)(m2)	1600m2	Uygulama Evi	X	
	Okul Kapalı Alan (m2)	900m2	Görsel Sanatlar Uygulama Alanı	x	
	Sanatsal, bilimsel ve sportif amaçlı toplam alan (m <sup>2</sup> )	-	Müzik Uygulama Alanı	X	
	Kantin (m2)	-	Spor ve Fiziki Etkinlikler Uygulama Alanı	x	
	Tuvalet Sayısı	13			
	<b>Diğer(Yemekhane,Arşiv odası,rehberlik odası.....)</b>	<b>132m2</b>			





Okul/kurum ortamını değerlendirme anketi

Okul rehberlik servisi tarafından uygulanmaktadır.

\*Tabloda sıralanan bilgiler, örnek olarak sıralanmıştır.

### 2.7.2. İnsan Kaynakları

Okullarda insan kaynaklarını, organizasyonel amaçlar doğrultusunda en verimli şekilde kullanmak; insan kaynağının iç ve dış gelişmelere uygun olarak etkin bir şekilde planlanmasını, geliştirilmesini ve değerlendirilmesini sağlamak kurumun verimliliği açısından büyük önem taşımaktadır.

Tablo 3: Yenice Özel Eğitim uygulama Okulu Çalışanlarının Eğitim Düzeyi ve Cinsiyetine Göre Dağılım

	DOKTORA			YÜKSEK LİSANS			LİSANS			ÖNLİSANS			LİSE VE ALTI		
	E	K	T	E	K	T	E	K	T	E	K	T	E	K	T
Okul Müdürü							1								
Müdür yardımcıları							1	1							
Branş Öğretmenleri				1			2	4							
Sınıf Öğretmenleri							9	12							
Rehber Öğretmen				1			1								
İdari Personeller															
Yardımcı Personeller															
Güvenlik Görevlisi															
<b>TOPLAM</b>				2			14	17							

**Açıklama [ŞA11]:** \*Kadro lu, geçici görevlendirme, ücretli veya sözleşmeli olması fark etmeksizin tüm çalışanlar dâhil edilip, belirtilecektir.

#### İdari Personelin Hizmet Süresine İlişkin Bilgiler

Hizmet Süreleri	2024 Yılı İtibarıyla	
	Kişi Sayısı	%
1-4Yıl		
5-6Yıl	1	
7-10Yıl		
10.....Üzeri	2	



Tablo.Öğretmenlerin Hizmet Süreleri (2024 Yılı İtibarıyla)

HizmetSüreleri	Branşı	Kadın	Erkek	HizmetYılı	Toplam
1-3Yıl	Sınıf Öğretmeni	1	3	1	
	Beden Eğitimi	0	1	2	5
4-6Yıl	Müzik		1	6	1
7-10Yıl	İş ve Beceri	0	1	9	
	Rehberlik	0	1	10	3
	Görsel Sanatlar	0	1	10	
11-15Yıl	Rehberlik	0	1	11	
	İş ve Beceri	1	0	12	3
	Beden Eğitimi	0	1	13	
16-20	Müzik	1	0	17	1
20ve üzeri	Görsel Sanatlar	1	0	24	1
Ücretli Öğretmen		10	4	-	14



Yönetici ve Öğretmenlerin Katıldığı Hizmet İçi Eğitim Programları

AdıveSoyadı	Branşı	KatıldığıHizmet İçi Eğitim Sayısı
Akđin AYKAÇ	Özel Eğitim	62
Savaş GÜNAY	Beden Eğitimi	28
Azize GÜNAY	Beden Eğitimi	46
Elif YÜCEL	İş ve Beceri Eğitimi	123
Yılmaz AŞKAR	İş ve Beceri Eğitimi	52
Perihan TAŞ	Görsel Sanatlar	24
Arzu DENİZ	Görsel Sanatlar	20
Ali Rıza PEŞMEN	Müzik	29
Ayşe CUMA	Müzik	55
Caner GÜRAY	Beden Eğitimi	19
Yusuf MÜJDECİ	Beden Eğitimi	25
Burak YILDIZ	Rehberlik	28
Hakan KARATAYLI	Rehberlik	47
Ali KOÇAK	Özel Eğitim Sınıf Öğretmeni	29
Mustafa KARTAL	Özel Eğitim Sınıf Öğretmeni	27
Bünyamin DURUK	Özel Eğitim Sınıf Öğretmeni	16
Ayşe YEŞİL	Özel Eğitim Sınıf Öğretmeni	29





#### Okul/kurum Rehberlik Hizmetleri

MevcutKapasite				Mevcut Kapasite Kullanımı ve Performans					
Psikolojik Danışman Norm Sayısı	Görev Yapan Psikolojik Danışman Sayısı	İhtiyaç Duyulan Psikolojik Danışman Sayısı	Görüşme Odası Sayısı	Danışmanlık Hizmeti Alan			Rehberlik Hizmetleri ile İlgili Düzenlenen Eğitim/Paylaşım Toplantısı vb. Faaliyet Sayısı		
				Öğrenci Sayısı	Öğretmen Sayısı	Veli sayısı	Öğretmenlere Yönelik	Öğrencilere Yönelik	Velilere Yönelik
2	2	0	2	35	30	35	5	2	3

### 2.7.3. Teknolojik Düzey

Okul hizmetlerinin, yararlanıcılara daha hızlı ve etkili şekilde sunulması için güncel teknolojik araçlar etkin bir biçimde kullanılmaktadır. Bu kapsamda modüler bir yapıda kurgulanmış olan Millî Eğitim Bakanlığı Bilgi İşlem Sistemi (MEBBİS) ile kurumsal ve bireysel iş ve işlemlerin büyük bölümü yürütülmektedir. Aynı zamanda sistemde personel ve öğrencilerin bilgileri bulunmaktadır. e-Okul, Veli Bilgilendirme Sistemi gibi modüllere ulaşılarak çalışmalar yürütülmektedir. Müdürlüğümüz resmi yazışmaları elektronik ortamda Doküman Yönetim Sistemi (DYS) üzerinden yapılmaktadır.

#### Teknolojik Araç-GereçDurumu

Araç-Gereçler	2021	2022	2023	İhtiyaç
Akıllı Tahta Sayısı	14	14	14	0
Masa Üstü Bilgisayar Sayısı	5	5	5	0
Taşınabilir Bilgisayar Sayısı	6	6	6	0
Projeksiyon Sayısı	1	1	1	0
TV Sayısı	1	1	1	0
Yazıcı Sayısı	4	4	4	0
Fotokopi Makinası Sayısı	2	3	3	0
İnternet Bağlantı Hızı	16 Mbps	16 Mbps	16 Mbps	0



Tablo Fiziki Mekân Durumu

FizikiMekân	Var	Yok	Adedi	İhtiy aç	Açıklama
Öğretmen Çalışma Odası	x		1	0	Öğretmenler Odası
Ekipman Odası	x		1	0	
Kütüphane	x		1	0	
Rehberlik Servisi	x		2	0	
Resim Odası	x		1	0	
Müzik Odası	x		1	0	
Çok Amaçlı Salon		x		1	Toplantılar ve etkinlikler için gerekli
Spor Salonu	x		1	0	



## 2.7.4. Mali Kaynaklar

Kurumun mali kaynakları, bütçe büyüklüğü, döner sermaye, okul-aile birliği gelirleri, kantin vb. gelirler ve harcama kalemleri ortaya konulur. Bütçe işlemlerinin kim tarafından yürütüldüğü belirtilir. Enflasyon oranı da dikkate alınarak plan dönemi boyunca gerçekleşecek kaynak artışı tahmini olarak belirlenir.

Tablo Kaynak Tablosu

Kaynaklar	2024	2025	2026	2027	2028
Genel Bütçe	304.630	382.680	468.975	615.070	802.866
Okul Aile Birliği	3.500,00	4.550,00	5.915,00	7.690,00	9.996,00
Özel İdare	-	-	-	-	-
Kira Gelirleri	-	-	-	-	-
Döner Sermaye	-	-	-	-	-
Dış Kaynak/Projeler	-	-	-	-	-
Diğer	-	-	-	-	-
<b>TOPLAM</b>	<b>308.130</b>	<b>387.230</b>	<b>474.890</b>	<b>622.760</b>	<b>812.862</b>

Tablo Gelir-Gider Tablosu

YILLAR	2021		2022		2023	
	GELİR	GİDER	GELİR	GİDER	GELİR	GİDER
Temizlik		3.499,88		23.999,33		21.499,56
Küçük Onarım (Uygulama Evi Yapımı)		147.149,11		5.000		-
Bilgisayar Harcamaları		19.999,82		-		-
Yemek Ödemesi		68.709,93		102.118,00		135.068,38
Telefon	257.361,43	2.126,00	143.818,51	2.534,50	185.925,76	4.859,25
Engelli Rampası Onarımı		6.000,00		-		-
Kırtasiye		9.876,69		10.166,68		24.498,57
<b>GENEL</b>						





### 2.7.5. İstatistik Veriler

	2021	2022	2023
Genel Okul Öğrenci Sayısı	127	128	128
Devamsız Öğrenci Sayısı	60	62	70
Yapılan Etkinlik Sayısı	22	23	23
Etkinliğe Katılan Öğrenci Sayısı	40	42	45
Etkinliğe Katılan Veli Sayısı	15	10	16
Etkinliğe Katılan Öğretmen Sayısı	26	28	25

### 2.7.6. Kurum Kültürü Analizi

Kültür, toplumsal gelişme süreci içinde oluşturulan bütün maddi ve manevî değerler ile bunları yapmada sonraki nesillere iletmede kullanılan insanın doğal ve toplumsal çevresine egemenliğinin ölçüsünü gösteren araçların bütünüdür.

Kurum kültürü, kurumun kendine özgü inanç ve değerlerinin, kişiliğinin olmasıdır. Bir topluluğun sahip olduğu ve paylaştığı yaşam biçimidir. Kurumda paylaşılan temel değerlerin ve inançların bütünüdür, Kurumun Ruhudur. Tüm çalışanlar tarafından paylaşılan alışkanlıklar, tutum ve davranış kalıplarından oluşur. Bir kurum içinde oluşmuş, paylaşılan ortak inançlar, değerler ve alışılmış davranış kalıplarıdır.

*Paydaş anketi analizlere göre kurumun Güçlü olduğu alanlar:*

1. Çalışanlarımız kendini okulumuzun değerli bir üyesi olarak görmektedirler
2. Okulda çalışanlara yönelik sosyal ve kültürel faaliyetler düzenlenir
3. Her türlü ödüllendirme adil, tarafsız ve objektif yapılır
- 4 Okulumuzdaki kararlar çalışanların katılımıyla ortak alınır
- 5.Kurumdaki tüm duyurular çalışanlara zamanında iletilir

*Paydaş analizi sonuçlarına göre geliştirilmeye açık alanlar:*

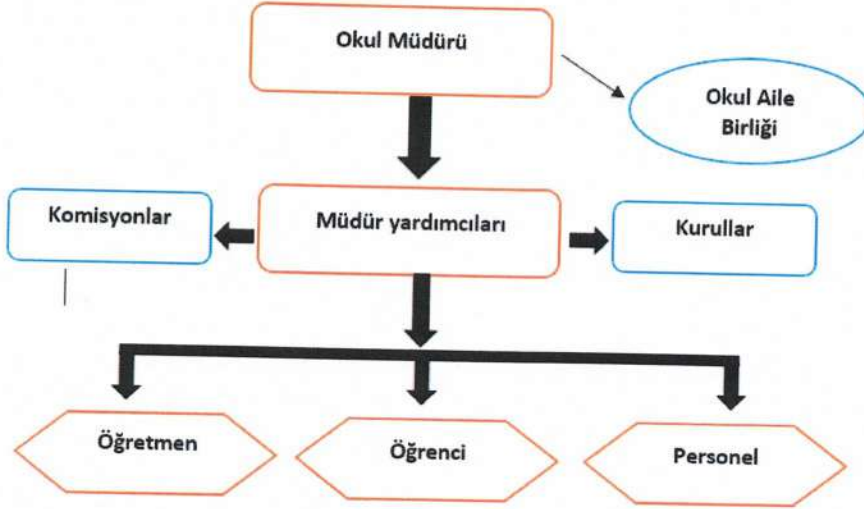
1. Derslerde kullanılan araç gereçler çeşitlendirilmeli



2. Okulumuzun yerel ve toplum üzerinde etki bırakacak, farkındalık yaratacak çalışmalar yapmalı
3. Okulumuzda sadece öğretmenlerin kullanımına ait yereler tahsis edilmeye çalışılacak

### 2.7.7. Teşkilat Yapısı

Şekil 1: Yenice Özel Eğitim Uygulama Okulu Teşkilat Şeması



### 2.8. GZFT Analizi

GZFT (SWOT) Analizi, bir planın geliştirilmesi veya bir sorunun çözümü amacıyla, bir kurumun veya durumun güçlü yanlarını belirleyerek bunları en uygun fırsatlarla eşleştiren, zayıf ve tehdit edici yönleri azaltmayı hedefleyen sistematik bir planlama (stratejik planlama) aracıdır.

Kurumsal strateji ve konumlanma açısından başvurulan bir yöntem olan SWOT analizi, ilk başta ifade edildiği gibi, firma, kurum, örgüt vs. gibi bir organizasyonun iç-dış durumunun etrafında incelenip değerlendirildiği bir analiz uygulamasıdır.

GZFT analizine stratejik planlama ekibi üyeleriyle "Beyin Fırtınası" tekniği kullanılarak tespit edilmeye çalışılmıştır. Bunun yanında iç ve dış paydaşlara yönelik yapılan anket sonuçlarından da yararlanarak sonuçlar GZFT analizine dâhil edilmiştir.

**Açıklama [ŞA12]:** Faktör değerlendirmesi yapılırken okula ilişkin çeşitli kırılımlar (öğrenci, çalışan vb) bilgi edinilmesi ve gözden kaçan alan olmaması için verilmiştir. Her bir kırılımla ilgili bir tespit yapma zorunluluğu olmadığı gibi bunlardan başka alan veya konularda da tespit yapılabilir. Unutulmaması gereken husus okulun iç ve dış faktörlerinin tümünün değerlendirilmesi gerektiğidir.



### 2.9.1. İçsel Faktörler

#### GÜÇLÜ YÖNLER

1	Personelin özverili olması,
2	Genç ve dinamik kadro.
3	Personelimizin değişim ve gelişime açık ve istekli olmaları.
4	Okul personellerinin; öğrenci velileri ve okul çevresi ile iyi diyalog kurmuş olmaları.
5	Özel eğitim alanındaki planlama ve çalışmalarının takip edilmesi ve uygulanması
6	Okulumuzun merkezi ve ana yollar üzerinde bulunması.
7	Okulumuz öğrencilerinin ücretsiz taşınması.
8	Mevzuata hâkim, gelişime açık yöneticilerin varlığı.
9	Okulda birlik ve beraberliğin hissedilir derecede iyi olması.
10	Okul tarafından sosyal etkinliklerin (piknik,eğlence, sinema, tiyatro vs.) düzenlenmesi.
11	Okulda çalışan tüm personelin okulu her anlamda sahiplenmesi
12	Okulda alınan tüm kararlarda demokratik bir şekilde herkese fikirlerinin sorulması

**Açıklama [ŞA13]:** Okul müdürü/müdürlüğü çatısı altında değerlendirilen algı ve olgular içsel (güçlü-zayıf) faktörleri belirtmektedir. Beşeri, Mali ve Teknolojik kaynaklar ile Kurumsal Yapı ve Kurum Kültürü alanlarının içsel faktör değerlendirmesinde kullanılması beklenmektedir. Bu 5 alanın GZ ifadelerinde düşünülmesi gerekir.

#### ZAYIF YÖNLER

1	Öğrencilerin var olan performans düzeyleri(özür grup ve dereceleri)
2	Ücretli çok fazla öğretmen olması ve sürekli değişimleri
3	Alan dışından ücretli öğretmen görevlendirmelerinin yapılması
4	Toplumda özel eğitimin yeterince bilinmeyişi ve yanlış anlayışların varoluşu
5	Velilerimizin sosyo/ekonomik seviyelerinin yetersiz oluşu.
6	Okul binasındaki birimlerin özel eğitim ihtiyaçlarını karşılayacak şekilde kurulmamış olması
7	Ödeneklerin sosyal yetersiz olması, Sosyal etkinliklerin gerçekleştirilecek alanların sınırlı olması Okulun sınırlı ekonomik olanakları
8	Bölgede yaşanan sürekli elektrik kesintisi problemi olması

### 2.9.2. Dışsal Faktörler

#### FIRSATLAR

1	Okulda kamu yönetimi reform çabaları, toplam kalite yönetimi, strateji yönetimi, performans değerlendirmesi gibi yeni yönetim ve değerlendirme araçlarının uygulanması ve takibi Okuldaki tüm paydaşlarla projelerin gerçekleştirilmesi
2	Ekonomik anlamdaki kaygılardan dolayı öğrencilerin, velilerin ve çalışanların memnuniyeti için dengeli para politikalarının gündeme alınması Az da olsa imkân sahibi hayırsever vatandaşların varlığı Devletimizin sağladığı ödenek
3	Eğitime olan toplumsal talebin sürekli bir artış eğiliminde olması. Bireylerin kendilerini çok yönlü geliştirebilmeleri için uygun ortamları bulması
4	Teknolojinin sağladığı yeni öğrenme ve etkileşim olanakları
5	Okul içinde bilginin hızlı üretimi, erişilebilirlik ve kullanılabilirliğinin gelişmesi

**Açıklama [ŞA14]:** Okul müdürü/müdürlüğü kapsam alanı dışında kalan faktörler ise dışsal faktörler (fırsat-tehdit) olarak değerlendirilmiştir. İlçe millî eğitim müdürlüğünden başlamak üzere tüm Bakanlık örgütü, diğer kurum kuruluşlar, veliler, hayırseverler dışsal faktör ayrımında sayılabilecek temel gruplar niteliğindedir.





- |   |   |
|---|---|
| 6 | Bilgi ağının en iyi şekilde kullanılmasına yönelik eğitimlerin sürekliliğinin sağlanması sonucu okulda bilişim teknolojilerinin kullanımının yaygınlaşması. |
| 7 | Gelecek kuşaklara sağlıklı bir çevre bırakmak için çevre bilincinin öğretilmesi   |

#### TEHDİTLER

- |   |  |
|---|--|
| 1 | Sivil toplum kuruluşlarının ve hayırseverlerin ilgi ve desteğinin tam sağlanamamış olması                                    |
| 2 | Ödenek yetersizliği  |
| 3 | Öğrencilerin sahip oldukları veli profilinin alt gelir gurubuna dâhil olması eğitim öğretim hizmetini olumsuz etkilemektedir |
| 4 | Okulumuzu yeterince tanımayan ailelerin ve kişilerin ön yargılı oluşu.   |
| 5 | Normal öğrencilere eğitim veren okulların, Okulumuzu yeterince tanımamaları  |
| 6 | Engelli bireylerin toplumsal hayatta yararlı olabileceğine yeterince güven duymamaları                                       |
| 7 | Eğitim-öğretim verdiğimiz öğrenciler, orta ve ağır düzeyde zihin engelli oldukları için risk faktörünün yüksek oluşu.        |



## 2.9. Tespitler ve İhtiyaçlar

Tespitler ve ihtiyaçlar analizi ile GZFT analizi sonucunda ortaya çıkan sonuçlara göre planın geleceğe yönelim bölümü ile ilişkilendirilmiş ve buradan hareketle hedef, gösterge ve eylemlerin belirlenmesi sağlanmıştır.

Gelişim ve sorun alanları ayırımında eğitim ve öğretim faaliyetlerine ilişkin üç temel tema olan Eğitime Erişim, Eğitimde Kalite ve kurumsal Kapasite kullanılmıştır. Eğitime erişim, öğrencinin eğitim faaliyetine erişmesi ve tamamlamasına ilişkin süreçleri; Eğitimde kalite, öğrencinin akademik başarısı, sosyal ve bilişsel gelişimi ve istihdamı da dâhil olmak üzere eğitim ve öğretim sürecinin hayata hazırlama evresini; Kurumsal kapasite ise kurumsal yapı, kurum kültürü, donanım, bina gibi eğitim ve öğretim sürecine destek mahiyetinde olan kapasiteyi belirtmektedir.

Eğitim ve Öğretime Erişim	Akademik Başarı	Kurumsal Kapasite
Okullaşma Oranı	Akademik Başarı	Kurumsal İletişim
Okula Devam/Devamsızlık	Sosyal, Kültürel ve Fiziksel Gelişim	Kurumsal Yönetim
Okula uyum, Oryantasyon	Sınıf Tekrarı	Bina ve Yerleşke
Özel Eğitime İhtiyaç Duyan Bireyler	Okul Terkleri	Donanım
Yabancı Öğrenciler	Öğretim Yöntemleri	Temizlik, Hijyen
Evde Eğitim	Ders Araç ve Gereçleri	İş Güvenliği, Okul Güvenliği
Ücretsiz Öğrenci Taşıma İşlemleri	Rehberlik	Taşıma ve Servis
Hayat Boyu Öğrenme	Bilişsel ve sosyal gelişim	Okul Aile Birliği
...	Bireysel ve gurup eğitimleri	Ücretsiz öğle yemeği hizmetleri



### 3. GELECEĞE BAKIŞ

#### 3.1. Misyon, Vizyon ve Temel değerler

Okul Müdürlüğümüzün Misyon, vizyon, temel ilke ve değerlerinin oluşturulması kapsamında öğretmenlerimiz, öğrencilerimiz, velilerimiz, çalışanlarımız ve diğer paydaşlarımızdan alınan görüşler, sonucunda stratejik plan hazırlama ekibi tarafından oluşturulan Misyon, Vizyon, Temel Değerler; Okulumuz üst kurulana sunulmuş ve üst kurul tarafından onaylanmıştır.

#### 3.2. MİSYON

Genel eğitim programından yararlanamayan, zorunlu öğrenim çağındaki orta ve ağır düzey zihinsel yetersizliği olan öğrencilerimizin, öz bakım ve temel yaşam becerileri ile işlevsel akademik becerilerini geliştirerek topluma uyumlarını sağlamak için çalışıyoruz.

Öğrencilerimize velilerimize ve çevremize bilimsel gelişmeleri takip ederek zamanında, doğru, güvenilir, ahlaki değerlere uygun, insan haklarına saygılı, yeniliklere açık, modern bilgi ve iletişim yöntemleri ile özel eğitim hizmeti sunmak.

**Açıklama [ŞA15]:** (Okul türü gereği okulunuza mevzuat ile verilmiş olan temel görevi belirtir ifadeyi yazınız.) Misyon; kurumun neden var olduğunu, varoluş sebebini ifade eder. Misyon bildiriminde hizmet alanınızı, hedef kitleyi ve hangi ihtiyacı karşıladığınızı bütünlük içerisinde kısa, öz ve net şekilde ifade ediniz.

#### 3.3. VİZYON

Özel eğitimin gerektirdiği her alanda şartlara uygun eğitim veren, yaşamlarını bağımsız olarak idame ettirebilen öğrenci ve mezunlarıyla özel eğitimde fark yaratmış, bölgesinde model alınan bir kurum

**Açıklama [ŞA16]:** Çok ve verimli çalışılması durumunda beş yılın sonunda yakalanması mümkün olan ufka ilişkin ifadenin girilmesi beklenmektedir. Misyonun farklı olarak vizyon ifadesinde mevzuat yerine yönetimin ufku çok önem taşımaktadır.) Vizyon; kurumun gelecekte (plan dönemi sonunda) nerede olmak istediğini, gerçekleştirmek istediği hayalini ifade eder. Vizyon bildirimini kısa, öz, net olmalıdır.





### 3.4. TEMEL DEĞERLER

**Açıklama [ŞA17]:** Temel değerler okulunuzda var olan, var olduğunu düşündüğünüz, var olmasını arzu ettiğiniz Kişi, Süreç ve Performansa ilişkin değer ifadeleridir. İfadelerin kişiler (öğretmen, öğrenci, veli, yönetici, çalışan ..), Süreçler ve performans (çıktılar, sonuçlar) kapsamında değerlendirilmesi beklenmektedir.)

- 1) Engelli öğrencilerimizin çevresine uyum sağlayabilmeleri, üretici ve mutlu bir birey olmalarını sağlamayı temel ilke olarak benimseriz.
- 2) Birbirimize saygılı davranırız.
- 3) Okulumuzda iletişim kanalları herkes için açıktır.
- 4) Hizmet verdiklerimizin istek ve beklentileri bizim için önemli ve önceliklidir.
- 5) Çevreyi korur ve geliştiririz.
- 6) Karar süreçlerine herkesin katılımını sağlarız.
- 7) Öğrenciler bizim varlık nedenimizdir.
- 8) Her öğrenci öğrenebilir felsefesini benimseriz.
- 9) Örf adet geleneklerimize uygun birey yetiştirmek.



## 4. AMAÇ, HEDEF VE PERFORMANS GÖSTERGESİ İLE STRATEJİLERİN BELİRLENMESİ

### 4.1. Amaç, Hedef ve Göstergeler

**Açıklama [ŞA18]:** Açıklama: Amaç, hedef, gösterge ve eylem kurgusu Sayfa 20'de yer alan Tespit ve ihtiyaçlara göre yapılmıştır. Eğitim ve Öğretime Erişim, Eğitim ve Öğretimde Kalitenin Artırılması, Kurumsal Kapasite temalarına ilişkin örnek amaç, hedef ve göstergeler verilmiştir.

Tema: EĞİTİM ÖĞRETİME ERİŞİM							
<b>AMAÇ 1:</b>	Öğrencilerin eğitim ve öğretime etkin katılımlarıyla süreci tamamlamalarını sağlamak.						
<b>HEDEF 1.1</b>	Öğrencilerin okula erişim, devam ve okulu tamamlama oranları artırılabilecektir.						
PERFORMANS GÖSTERGESİ	Hedef Etkisi	Mevcut	HEDEF				
		2023	2024	2025	2026	2027	2028
PG1.1. İl-ilçe özel eğitim hizmetleri kurulu tarafından yerleştirilme kararı verilen öğrencilerin kayıt yaptırma oranı (%)	35	70	75	80	85	90	95
PG1.2. Bir eğitim ve öğretim yılında bir dönem okula devam etmeyen öğrenci oranı (%)	35	70	60	50	40	30	20
PG1.3. Sağlık sorunları ve diğer nedenlerle okula devam edemeyen öğrencilerin uygun eğitim ortamlarına yönlendirilme oranı (%)	30	70	70	70	70	70	70
<b>Koordinatör Birim</b>	Okul müdür/ Müdür yardımcısı						
<b>İş birliği yapılacak birimler</b>	Branş Öğretmenleri, Rehber öğretmenleri, Okul aile birliği						
<b>Riskler</b>	<ul style="list-style-type: none"> <li>- İhtiyaçların karşılanmasına yönelik mali kaynakların yetersiz kalması</li> <li>- Öğrencilerin okula devamlarının sağlanması hususunda okul-aile iş birliğinin yetersiz kalması</li> <li>- Okulumuzun şehir merkezine uzak olması</li> <li>- Bazı ailelerin özel eğitimin önemi konusunda yeterli bilgiye sahip olmaması</li> <li>- Bazı öğrencilerin okulda eğitim alamayacak derecede ağır engelle sahip olması</li> </ul>						
<b>Stratejiler</b>	<p>S1. İl-ilçe özel eğitim hizmetleri kurulu tarafından yerleştirilme kararı verilen öğrencilerden kayıt yaptırmayanlar tespit edilerek önlemeye yönelik tedbirler alınacaktır.</p> <p>S2. Öğrencilerin devamsızlık nedenlerine yönelik okul, öğrenci ve veli iş birliğiyle bu nedenleri ortadan kaldıracak çalışmalar yürütülecektir.</p> <p>S3. Okul ortamı; öğrencilerin öğrenme motivasyonunu geliştirecek şekilde bilimsel, sosyal, kültürel, sanatsal ve sportif imkanları artırılabilecektir.</p> <p>S4. Öğrencilerin uygun eğitim ortamlarına yönlendirilmesi amacıyla yeniden eğitsel değerlendirme ve tanılama yapılması için Rehberlik ve Araştırma Merkezi'ne (RAM) yönlendirme yapılacaktır.</p> <p>S5 Okula yeni başlayan öğrencilere oryantasyon eğitimiyle okulun yapısı ve imkanları tanıtılarak uyumları sağlanacaktır.</p>						
<b>Maliyet Tahmini</b>	552.371						
<b>Tespitler</b>	<ul style="list-style-type: none"> <li>- Ailelerin eğitime ilişkin farkındalık düzeyinin yeterince yüksek olmaması</li> <li>- Devamsızlığın önlenmesi ve öğrenme kayıplarının giderilmesi için etkili rehberlik yapılmaması</li> </ul>						
<b>İhtiyaçlar</b>	<ul style="list-style-type: none"> <li>- Aile eğitimlerine devam edilmesi</li> <li>- Eğitimin paydaşları ile iş birliklerinin artırılması</li> </ul>						

**Açıklama [ŞA19]:** Hedefin gerçekleştirilmesi için örnek stratejiler verilmiştir. Hedeflerin nasıl gerçekleştirileceğine yönelik en fazla beş stratejiye maddeler halinde yer verilir. Diğer stratejiler içinde aynı şeyler geçerli olacaktır.

**Açıklama [ŞA20]:** Hedefin gerçekleştirilmesi için örnek stratejiler verilmiştir. Hedeflerin nasıl gerçekleştirileceğine yönelik en fazla beş stratejiye maddeler halinde yer verilir. Diğer stratejiler içinde aynı şeyler geçerli olacaktır.

**Açıklama [ŞA21]:** Hedefin gerçekleştirilmesi için örnek stratejiler verilmiştir. Hedeflerin nasıl gerçekleştirileceğine yönelik en fazla beş stratejiye maddeler halinde yer verilir. Diğer stratejiler içinde aynı şeyler geçerli olacaktır.

**Açıklama [ŞA22]:** Hedefin gerçekleştirilmesi için örnek stratejiler verilmiştir. Hedeflerin nasıl gerçekleştirileceğine yönelik en fazla beş stratejiye maddeler halinde yer verilir. Diğer stratejiler içinde aynı şeyler geçerli olacaktır.

**Açıklama [ŞA23]:** Hedefin gerçekleştirilmesi için örnek stratejiler verilmiştir. Hedeflerin nasıl gerçekleştirileceğine yönelik en fazla beş stratejiye maddeler halinde yer verilir. Diğer stratejiler içinde aynı şeyler geçerli olacaktır.

**Açıklama [ŞA24]:** Durum analizi sonuçlarından elde edilmiş ve belirlenen hedefe gerekebilecek en fazla beş stratejiye maddeler halinde yer verilir. Diğer stratejiler içinde aynı şeyler geçerli olacaktır.

**Açıklama [ŞA25]:** Tespit edilen ihtiyaç ya da sorun alanlarına yönelik ortaya konulan çözümleri içeren en fazla beş stratejiye maddeler halinde yer verilir.





Tema: EĞİTİM ÖĞRETİMDE KALİTE									
AMAÇ 2		Öğrencilerin eğitim ve öğretime etkin katılımlarıyla süreci tamamlamalarını sağlamak.							
HEDEF 2.1		Öğrencilerin sosyal, kültürel, sanatsal ve sportif etkinliklere katılımları artırılabilecektir.							
PERFORMANS GÖSTERGESİ			Mevcut		HEDEF				
			2023	2024	2025	2026	2027	2028	
PG2.1.1. Bir eğitim ve öğretim yılında sosyal, kültürel, sanatsal ve sportif alanlarda faaliyetlere katılan öğrenci sayısı/oranı (%)	Oran	40	85	90	95	100	100	100	
PG2.1.2. Yerel, ulusal ve uluslararası etkinliklere (proje, yarışma vb.) katılan öğrenci sayısı/oranı (%)	Oran	30	0	5	7	10	13	15	
PG2.1.3. İş birliği yapılan kurum, kuruluş, sivil toplum kuruluşu sayısı		30	5	7	9	12	14	15	
<b>Koordinatör Birim</b>	Okul Müdür/Müdür Yardımcısı- Okul Aile Birliği								
<b>İş birliği yapılacak birimler</b>	Okul Aile Birliği- Branş Öğretmenleri Zümreleri- Özel Eğitim Öğretmenleri Zümreleri								
<b>Riskler</b>	<ul style="list-style-type: none"> <li>-Okul aile birliğinin bütçe yetersizliğinden dolayı etkinlik ve faaliyetlere destek olamaması</li> <li>-ailelerin maddi durumlarının yetersizliğinden dolayı bazı etkinliklerdeki araç-gereç veya kıyafet temininde bulunamaması</li> <li>-Okulun uzak olmasından dolayı aile bireylerinin veya öğrencilerin her etkinliğe katılamaması</li> <li>-Bazı öğrencilerin engel durumlarının ağır olmasından dolayı bir çok faaliyet ve etkinliğe katılamaması</li> </ul>								
<b>Stratejiler</b>	<p>S1. Sosyal, kültürel, sanatsal ve sportif alanlarda kurum içi ve kurum dışı düzenlenen faaliyetler artırılabilecektir.</p> <p>S2. Okul içinde öğrencilerin gelişimini destekleyecek yarışmalar düzenlenerek öğrencilerin ödüllendirilmesi sağlanacaktır.</p> <p>S3. Öğrencilerin yerel, ulusal ve uluslararası etkinliklere (proje, yarışma vb.) katılmaları teşvik edilecektir.</p> <p>S4. Öğrenciler için sosyal, kültürel, sanatsal ve sportif faaliyetler düzenlenmesi için kurum, kuruluş, sivil toplum kuruluşları vb. ile iş birliği yapılacaktır.</p> <p>S5. Ailelerin de etkinliklere katılabilemesi için o günlerde velilerin okul servisleriyle okula gelmelerine müsaade edilecek.</p>								
<b>Maliyet Tahmini</b>	689.725								
<b>Tespitler</b>	<ul style="list-style-type: none"> <li>-Öğrencilerin akademik becerileri yetersiz olması</li> <li>-Her öğrencinin çok farklı öğrenme kapasitesi olması</li> </ul>								
<b>İhtiyaçlar</b>	<ul style="list-style-type: none"> <li>-Etkinliklerin çeşitlendirilmesini sağlayacak materyaller temin edilmeye çalışılacak</li> <li>-Bazı kurum ve kuruluşlar da etkinliklere davet edilerek toplumsal farkındalık artırılabilecek</li> <li>-Sosyal sportif sanatsal etkinliklere ağırlık verilecek</li> </ul>								





**Tema : KURUMSAL KAPASİTE**

**AMAÇ 3** Özel Eğitim Uygulama Okulu Kurumlarının, eğitimin temel ilkeleri doğrultusunda niteliğini arttırmak amacıyla kurumsal kapasite geliştirilecektir.

**HEDEF 3.1** Eğitim ve öğretimin sağlıklı ve güvenli bir ortamda gerçekleştirilmesi için okul sağlığı ve güvenliği geliştirilecektir.

PERFORMANS GÖSTERGESİ	Hedefe Etkisi	HEDEF					
		Mevcut	2023	2024	2025	2026	2027
PG3.1.1 Teknoloji bağımlılığıyla mücadele ile ilgili konularda eğitim alan öğretmen sayısı	10	20	25	30	30	30	30
PG 3.1.2 Akran zorbalığı ve siber zorbalıkla ilgili konularda eğitim alan öğretmen sayısı	10	25	30	30	30	30	30
PG 3.1.3 Akran zorbalığı ve siber zorbalıkla ilgili konularda eğitim alan veli sayısı	10	10	15	20	25	30	35
PG 3.1.4 Hijyen, gıda güvenliği, bulaşıcı hastalıklar ile ilgili konularda eğitim alan öğretmen sayısı	10	30	30	30	30	30	30
PG 3.1.5 Hijyen, gıda güvenliği, bulaşıcı hastalıklar ile ilgili konularda eğitim alan destek eğitim personeli sayısı	10	2	4	5	5	5	5
PG 3.1.6 Sivil savunma eğitimlerine katılan öğretmen sayısı	20	25	30	30	30	30	30
PG 3.1.7 Afet ve acil durum tatbikat sayısı	20	2	3	5	7	10	12

<b>Koordinatör Birim</b>	Okul müdür/Müdür Yardımcıları-Okul Rehberlik Servisi
<b>İş birliği yapılacak birimler</b>	Rehberlik Servisi-Tüm Branş ve Özel Eğitim Zümreleri
<b>Riskler</b>	-Öğrencilerimiz orta-ağır zihinsel engelli olduğu için teknolojik riskleri hemen kavrayamayabilirler. -Öğrencilerimiz engel durumlarından dolayı yapılan tatbikatların önemini veya anlamını kavrayamayabilirler.
<b>Stratejiler</b>	S1 Eğitim ortamları iş sağlığı ve güvenliği yönüresine uygun hâle getirilecektir. S2 Öğrenci, öğretmen ve velilerde farkındalık oluşturmak için bağımlılıkla mücadele, akran zorbalığı, siber zorbalık sağlıklı beslenme ve obezite, hijyen, bulaşıcı hastalıklar ve gıda güvenliği gibi konularda alan uzmanları ile iş birliğinde eğitimler düzenlenecektir. S3 Doğa, insan ve teknoloji kaynaklı (deprem, sel, heyelan, yangın, çığ ve salgın hastalıklar vd.) afetlere karşı gerek tedbirlerin alınması için çalışmalar yapılacaktır. S4 Doğa, insan ve teknoloji kaynaklı (deprem, sel, heyelan, yangın, çığ ve salgın hastalıklar vd.) konularında alan uzmanları ile iş birliğinde öğretmen, öğrenci ve velilere farkındalık eğitimleri verilecektir. S5 Okulun afet ve acil durum eylem planının güncel tutulması sağlanacaktır. S6 Afet ve acil durum tatbikatları düzenlenecektir. S6 Teknoloji bağımlılığıyla mücadele ile ilgili konularda öğretmen veli ve öğrencilere eğitim verilecektir.
<b>Maliyet Tahmini</b>	<b>562.371</b>
<b>Tespitler</b>	-Tüm kademelerdeki öğrencilerde mahremiyet ve kişisel sınır bilincinin olmaması -Teknolojik aletler kullanımında (cep telefonu-tablet-bilgisayar) öğrencilerle beraber ailelere de filtreleme, güvenli internet kullanımı vs konularında bilgi yetersizliği -Sivil savunma çalışmalarının öneminin bilinmemesi -Öğrencilerimizin engel durumlarından dolayı bazı tehlikelerin farkına varamaması
<b>İhtiyaçlar</b>	-Yapılacak olan etkinliklerde ihtiyaç duyulacak materyal ve araç-gereçler temin edilecek -Tüm öğretmen ve çalışanlar belirli zamanlarda okulda tehlike avına çıkarak öğrenciler ve çalışanlar için tehdit oluşturan durumları belirleyerek anında giderilecek -Aile eğitimleri düzenleneceği zamanlarda isteyen ailelerimizin okul servis araçlarıyla okula getirilmesi sağlanacak



**Tema : EĞİTİM VE ÖĞRETİMDE KALİTE**

**AMAÇ4** Öğrencilerin gelişimlerini bir bütün olarak desteklenmesini, ilgi, yetenek, değer, tutum ve kişilik özelliklerini keşfetmesini sağlamak.

**HEDEF 4.1** Öğrencilerin bir bütün olarak gelişimlerini desteklemek amacıyla koruyucu ve önleyici çalışmalar yürütülecektir.

PERFORMANS GÖSTERGESİ	Hedefe Etkisi	Mevcut	HEDEF				
		2023	2024	2025	2026	2027	2028
PG4.1.1. Öğrenci görüşme/gözlem sayısı	25	20	30	35	40	45	45
PG4.1.2. Veli görüşme sayısı	25	10	15	20	30	40	45
PG4.1.3. Öğretmen görüşme sayısı	25	25	30	30	30	30	30
PG4.1.4. Düzenlenen etkinlik sayısı	25	10	15	20	25	30	35

**Koordinatör Birim** Okul Müdürü/Müdür Yardımcıları- Rehber Öğretmenler

**İş birliği yapılacak birimler** Özel Eğitim Öğretmenleri Zümresi-Brans Öğretmenleri Zümreleri

**Riskler**

- Öğrencilerimiz engel durumlarından dolayı sorunlarını dile getiremeyebilirler veya yanlış ifade edebilirler
- Konuşma yetersizliği olan öğrencimiz sorununu ifade edemeyeceği için çok iyi gözlemlenmesi gerekir bu da sorunun çözümünün biraz zaman almasına neden olabilir.
- Velilerimiz öğrencilerimizdeki bazı davranışsal veya öğrenmeyle ilgili problemleri kabullenmekte zorlanabilirler.
- Öğrencilerimizin engel durumlarından dolayı en basit şekilde hazırlanan etkinlikte bile çok zorlanabilirler. Bu durum öğrencinin etkinliklere katılmak istememesine neden olabilir.

**Stratejiler**

- S1. Rehberlik ihtiyacı belirleme anketi sonuçlarından yararlanarak öğrencilerle farklı gelişim alanlarına yönelik çalışmalar belirlenecektir.
- S2. Okul risk haritaları sonuçları doğrultusunda rehberlik hizmeti verilmesi gereken öğrenciler belirlenecektir.
- S3. Hizmet alması gereken öğrencilerle bireysel veya grup çalışmaları yürütülecektir.
- S4. Rehberlik faaliyetlerinin önemi ile ilgili öğretmenlere yönelik farkındalık faaliyetleri gerçekleştirilecektir.
- S5. Öğrencilerin bireysel ve gelişimsel özellikleri konusunda karşılaşılabilecek sorunlar ve bu sorunlarla baş etme, öğrenci-veli sağlıklı iletişim kurma yöntemleriyle ilgili velilere yönelik etkinlikler düzenlenecektir.

**Maliyet Tahmini** 435.014

**Tespitler**

- Bazı öğrencilerimizde çok fazla problem davranışın olması
- Velilerimizin okula çok seyrek hatta hiç gelmemesi

**İhtiyaçlar**

- Öğrenci çok sık ve dikkatli gözlenerek problem davranışın kaynağı tespit edilecek
- Öğrenci, Tespit edilen sorunun çözümü için veliye bilgilendirme yapılarak öğrenci yönlendirme formu düzenlenip ilgili yere yönlendirilecek
- Yapılan çalışmalarla akademik başarısının yükseldiği tespit edilen öğrenciler RAM a yönlendirilerek daha uygun bir eğitim alması için yönlendirme çalışmaları yapılacak
- Yılda en az 2 defa öğrenciyi evinde ziyaret edilecek





Tema : EĞİTİM VE ÖĞRETİMDE KALİTE

**AMAÇ 5** Yönetici, öğretmen ve diğer personelin bilgi, beceri ve mesleki yeterliliklerini geliştirmeleri için eğitim almaları sağlanacaktır.

**HEDEF 5.1** Okuldaki yönetici ve öğretmenlerin bilgi, beceri ve mesleki yeterliliklerinin artırılmasına yönelik çalışmalar yapılacaktır.

PERFORMANS GÖSTERGESİ	Hedefe Etkisi	Mevcut	HEDEF					
		2023	2024	2025	2026	2027	2028	
PG 5.1.1 Yönetici ve öğretmenlere yönelik düzenlenen eğitim sayısı	25	5	8	10	15	18	20	
PG 5.1.2 Eğitime katılan yönetici ve öğretmen sayısı	25	33	33	33	33	33	33	
PG 5.1.3 Velilere yönelik düzenlenen eğitim sayısı	25	3	5	8	10	12	15	
PG 5.1.4 Eğitime katılan veli sayısı/oranı	Oran(%)	25	30	35	40	50	60	70
<b>Koordinatör Birim</b>	Okul Müdürü/Müdür Yardımcıları							
<b>İş birliği yapılacak birimler</b>	İl-İlçe Millî Eğitim Müdürlükleri-Diğer Kamu-Özel Kurumlar							
<b>Riskler</b>	-Eğitimlerin düzenleneceği zaman aralığı bazı durumlarda ders zamanlarına gelebilir. -Okul zamanından sonra yapılacak eğitimlere öğretmenler katılmak istemeyebilir.							
<b>Stratejiler</b>	S1 Yönetici ve öğretmenlerin bilgi, beceri ve mesleki yeterliliklerinin geliştirilmesine yönelik fırsatlar sağlanacaktır. S2 Eğitimlerin düzenlenmesine ilişkin ilgili kurum ve kuruluşlarla iş birliği yapılacaktır.							
<b>Maliyet Tahmini</b>	<b>334.740</b>							
<b>Tespitler</b>	-Eğitimlerin zamanı ve süresi iyi ayarlanamaması -Bazı Eğitimlerin uzaktan eğitim yoluyla yapılacakken yüz yüze yapılmasında ısrar edilmesi							
<b>İhtiyaçlar</b>	-Alanında uzman kişiler okula davet edilerek eğitim vermesi -Eğitimin Konularının ilgi ve ihtiyaçlar doğrultusunda seçilecek -Bazı eğitimler içeriğine ve süresine göre uzaktan eğitim yoluyla yapılacak							



#### 4.2.Maliyetlendirme

Kaynak Tablosu	2023	2024	2025	2026	2027	2028	Toplam
Genel Bütçe	185.000,00	304.630	382.680	468.975	615.069	802.871	2.759.221,00
Valilikler ve Belediyelerin Katkısı	-	-	-	-	-	-	-
Diğer (Okul Aile Birlikleri)	3.500,00	3.500,00	4.550,00	5.915,00	7.690,00	9.996,00	35.151,00
<b>TOPLAM</b>	<b>188.500,00</b>	<b>308.130</b>	<b>387.230</b>	<b>474.890</b>	<b>622.760</b>	<b>812.862</b>	<b>2.794.372,00</b>

2024-2028 Stratejik Planı Faaliyet/Proje Maliyetlendirme Tablosu

	2024	2025	2026	2027	2028	Toplam Maliyet
<b>Amaç1</b>	<b>66.333</b>	<b>83.233</b>	<b>95.203</b>	<b>133.764</b>	<b>173.838</b>	<b>552.371</b>
Hedef1	66.333	83.233	95.203	133.764	173.838	552.371
<b>Amaç2</b>	<b>80.417</b>	<b>101.542</b>	<b>129.004</b>	<b>164.705</b>	<b>214.061</b>	<b>689.725</b>
Hedef2	80.417	101.542	129.004	164.705	214.061	689.725
<b>Amaç3</b>	<b>66.333</b>	<b>83.233</b>	<b>105.203</b>	<b>133.764</b>	<b>173.838</b>	<b>562.371</b>
Hedef3	66.333	83.233	105.203	133.764	173.838	562.371
<b>Amaç4</b>	<b>52.250</b>	<b>64.925</b>	<b>81.402</b>	<b>102.823</b>	<b>133.614</b>	<b>435.014</b>
Hedef 4	52.250	64.925	81.402	102.823	133.614	435.014
<b>Amaç 5</b>	<b>39.297</b>	<b>49.747</b>	<b>58.163</b>	<b>80.013</b>	<b>107.520</b>	<b>334.740</b>
Hedef5	39.297	49.747	58.163	80.013	107.520	334.740
Genel Yönetim Giderleri						
<b>TOPLAM</b>	<b>304.630</b>	<b>382.680</b>	<b>468.975</b>	<b>615.069</b>	<b>802.871</b>	<b>2.574.221,00</b>

## 5. İZLEME VE DEĞERLENDİRME

Okulumuz Stratejik Planı izleme ve değerlendirme çalışmalarında 5 yıllık Stratejik Planın izlenmesi ve 1 yıllık gelişim planının izlenmesi olarak ikili bir ayrıma gidilecektir.

Stratejik planın izlenmesinde 6 aylık dönemlerde izleme yapılacak denetim birimleri, il millî eğitim müdürlüğü ve Bakanlık denetim ve kontrollerine hazır halde tutulacaktır.

Yıllık planın uygulanmasında yürütme ekipleri ve eylem sorumlularıyla aylık ilerleme toplantıları yapılacaktır. Toplantıda bir önceki ayda yapılanlar ve bir sonraki ayda yapılacaklar görüşülüp karara bağlanacaktır.

2024-2028 yıllara göre faaliyet raporları (Haziran-Temmuz) hazırlanarak Millî Eğitim Müdürlüğü Ar-Ge birimi Stratejik planlama ekibine gönderilmek üzere hazır tutulacaktır.

### EKLER:

Öğretmen ve Veli Anketleri



### İMZA SİRKÜSÜ

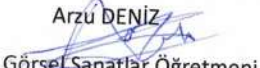
  
Elif YÜCEL

İş ve Beceri Öğretmeni

  
Yılmaz AŞKAR

İş ve Beceri Öğretmeni


  
Perihan TAŞ  
Görsel Sanatlar Öğretmeni

  
Arzu DENİZ  
Görsel Sanatlar Öğretmeni


  
Ali Rıza PEŞMEN  
Müzik Öğretmeni

  
Ayşe CUMA  
Müzik Öğretmeni

  
Caner GÜRAY  
Beden Eğitimi Öğretmeni

  
Yusuf MÜJDECI  
Beden Eğitimi Öğretmeni


  
Burak YILDIZ  
Rehberlik ve Psk. Dan.

  
Hakan KARATAYLI  
Rehberlik ve Psk. Dan.

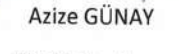
  
Ali KOÇAK  
Özel Eğitim Sınıf Öğretmeni

  
Mustafa KARTAL  
Özel Eğitim Sınıf Öğretmeni

  
Ayşe YEŞİL  
Özel Eğitim Sınıf Öğretmeni

  
Bünyamin DURUK  
Özel Eğitim Sınıf Öğretmeni

  
Savaş GÜNAY  
Müdür Yardımcısı

  
Azize GÜNAY  
Müdür Yardımcısı

  
Akdin AYKAC  
Okul Müdürü

İlçe Millî Eğitim Müdürü/ Şube Müdürü

